

壹、提要分析

第 1 章 本校概況

一、本校沿革

本校位於彰化市八卦山北麓，清乾隆 10 年（西元 1745 年）臺灣鄉賢爲了紀念明儒陳獻章先生，創立書院於此，特以陳氏名號白沙爲名，稱“白沙書院”。民國 59 年，臺灣省政府爲提高本省中等學校師資素質，促進中等教育之革新，創立臺灣省中等教師研習會於此，會址定名爲「白沙山莊」。

民國 60 年 8 月 1 日，爲了配合國家實施九年國民教育的政策，並積極培養工商職業教育人才的需要，乃就原有規模擴建爲「臺灣省立教育學院」。

本校成立之初，本著「培養優良師資，增加專科學校畢業生就業機會」的目的，設立 3 個學系，即職業教育學系，科學教育學系暨輔導學系；首任院長由許智偉博士擔任，民國 63 年 4 月由張植珊教授接任第二任院長。

民國 62 年，爲了適應社會需要，加強大學推廣教育功能，設立了「中等學校教師在職進修部」，提供中等學校教師在職進修的機會。民國 63 及 64 學年度分別成立語文教育學系及特殊教育學系；民國 66 學年度將原有之職業教育學系各組分別更名爲工業教育學系與商業教育學系；民國 70 學年度將原有之科學教育學系各組分別更名爲數學系、物理學系、生物學系與化學系。民國 68 學年度成立輔導研究所碩士班，民國 73 學年度成立特殊教育研究所碩士班。

民國 69 年 7 月更名爲「國立臺灣教育學院」；民國 72 年 8 月，由葉學志博士接任第三任院長；並爲配合本校教育研究及學生實習的需要，於民國 73 年 7 月將臺灣省立彰化高級工業職業學校改隸爲本校附屬高工。

民國 76 年 8 月設立了科學教育研究所碩士班；78 年成立了工業教育研究所碩士班暨輔導研究所博士班。

爲了配合師範教育體系之改制，並共同負起培養全國中等學校師資及提供中等學校進修的責任，於民國 78 年升格爲國立彰化師範大學，採公、自費並行，由葉學志博士接任首任校長。民國 80 年爲了避免外界之混淆及英語師資的需要，特將語文教育學系英語組正名爲英語學系，並成立了特殊教育研究所博士

班；而以培養優秀國文師資及研究國文專門學術的國文學系亦同時成立。

民國 81 年 10 月由陳倬民博士接任第二、三任校長。

爲了充實地理學科暨美術教育健全的師資，於民國 82 年設立地理學系、美術學系；原科學教育學院更名為『理學院』，並成立科學教育研究所博士班、英語學系設立碩士班。數學系碩士班、工業教育研究所博士班亦奉准於 83 年設立。

民國 84 年 8 月奉准於商業教育學系設立碩士班；85 年 8 月成立教育研究所及於國文學系設立碩士班；86 年 8 月設立物理學系碩士班，87 年 8 月藝術教育研究所、地理學系碩士班、生物學系碩士班亦奉准設立。

民國 88 年 5 月由康自立博士接任第四、五任校長。

爲因應師資教育多元化，除繼續發揮師資培育的特色外，更積極朝向綜合大學方向發展。

民國 88 年 8 月數學系奉准設立博士班。

民國 89 年 8 月化學系奉准設立碩士班；另奉准成立電機工程技術研究所、機械工程技術研究所、資訊管理學系（所）、國際企業管理學系、會計學系等 5 系所。

民國 89 年 10 月奉准成立文學院，將原於教育學院下之國文學系、英語學系、地理學系及美術學系 4 系，改設於文學院下。

民國 90 年 8 月奉准設立國文學系博士班、商業教育學系博士班、電機工程學系、機械工程學系、會計學系碩士班；另奉准成立電子工程學系、體育學系、人力資源管理研究所。

民國 91 年 8 月奉准設立地理學系博士班；奉准成立工學院及管理學院、光電工程技術研究所、資訊工程學系；另職業教育學院、國際企業管理學系、機械工程學系分別更名為技術及職業教育學院、企業管理學系、機電工程學系。

民國 92 年增設教育研究所、英語學系、物理學系、機電工程學系、電機工程學系 5 個博士班及復健諮商研究所、電子工程學系、企業管理學系 3 個碩士班。

民國 93 年增設應用運動科學研究所、政治學研究所、歷史學研究所、生物技術研究所、翻譯研究所、兒童英語研究所、車輛與軌道技術研究所及資訊工程學系 8 個碩士班。

民國 94 年 8 月由張惠博博士接任第六任校長。民國 94 年增設統計資訊研究所、台灣文學研究所、積體電路設計研究所、行銷與流通管理研究所、運動健康研究所 5 個碩士班。

民國 95 年增設會計系大學部 1 班，資賦優異研究所、美術系碩士班、數位學習研究所、數位內容科技與管理研究所、顯示技術研究所、電信工程學研究所。6 個碩士班。

民國 96 年度增設人力資源管理研究所博士班，婚姻與家族治療研究所、輕度障礙教育研究所 2 個碩士班。

二、位置、面積與校內環境

本校分進德與寶山二校區，其中進德校區位於彰化市進德路 1 號，居市中心邊，距離彰化市火車站僅約需 7 分鐘車程，交通便利；寶山校區位於彰化市師大路 2 號，因位居於八卦山上，故可環視整個彰化市市區。進德校區校地面積佔 24.9859 公頃，寶山校區校地面積佔 26.6903 公頃，台中宿舍用地面積 0.0517 公頃，合計 51.7279 公頃。校區的位置圖如圖 1 所示。

本校囿於有限之校地面積，故縝密的設計校園空間與建築物的使用，致校園內花木扶疏，綠草如茵，環境幽雅，為提供學校學生陶冶身心、進德修業最佳之環境，行政教學大樓建於民國 71 年，迄今已有 25 年歷史，更具特色。校園配置圖如圖 2 之 1、2 之 2 所示。

三、組織編制

本校 96 學年度法定編制員額 574 人，包括正式教職員 539 人、駐警 6 人、技工 12 人、工友 20 人，內部業務分層如圖 3 組織系統圖。

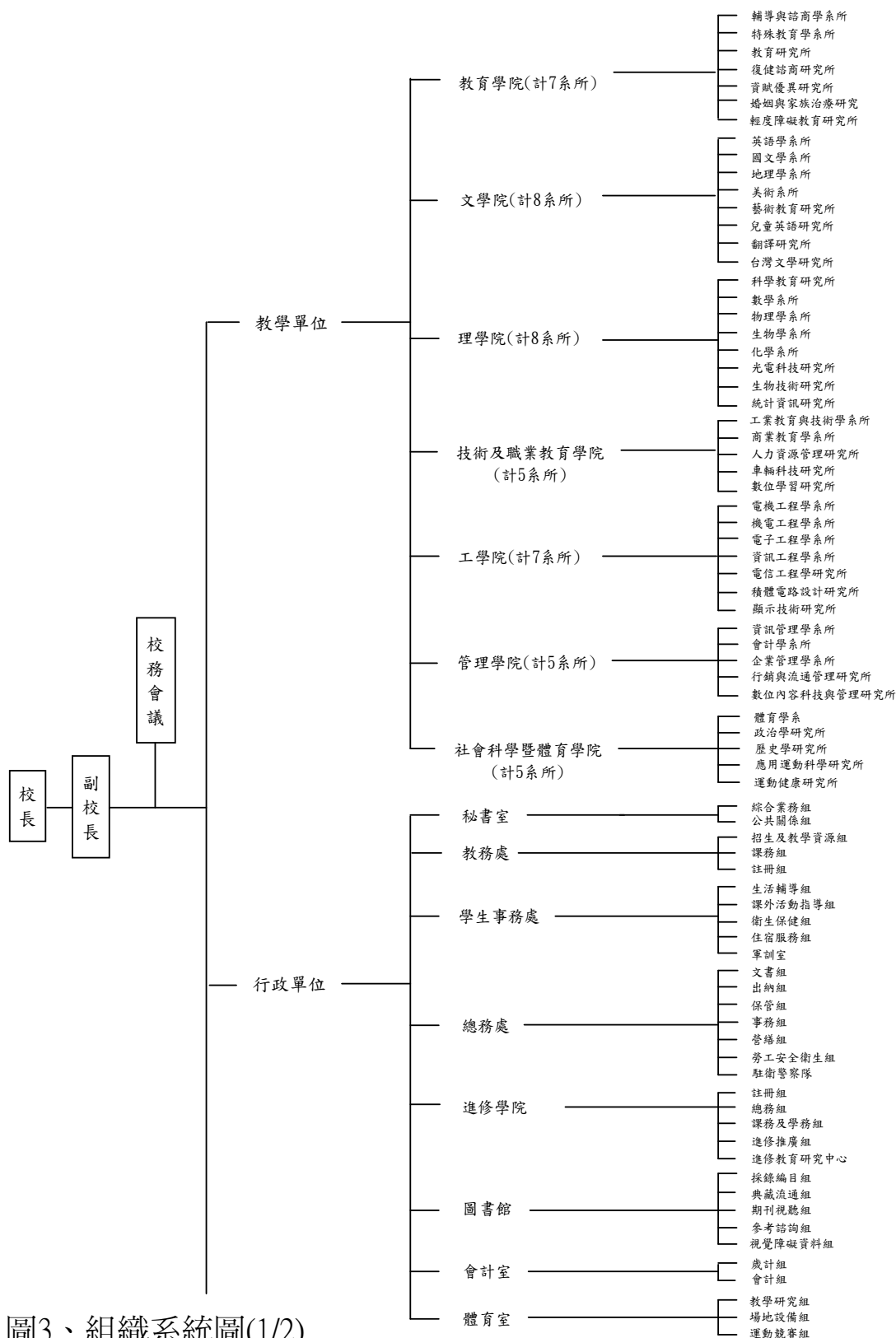


圖3、組織系統圖(1/2)

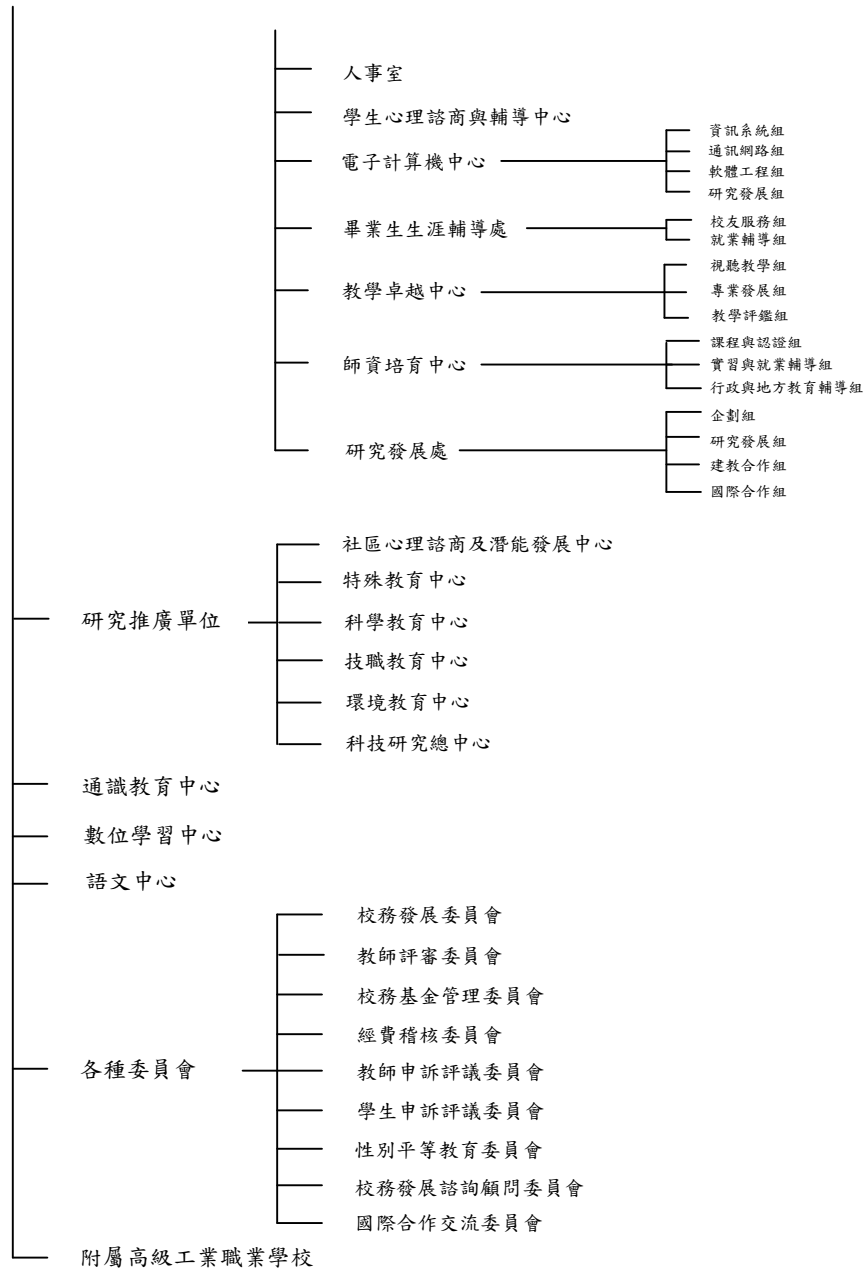


圖3、組織系統圖(2/2)

四、系所之設置

本校之成立，係以培養人文教育、科學教育及職業教育師資及研究教育學術為主要目的，配合當前國家政策與師資供需之趨勢，已逐漸擴充規模，截至 96 學年度止，本校已設有 7 個學院。依據師資培育法及大學法之規定，確定以原有系所為基礎，發展成為一所綜合性大學。

大學是社會的中堅，負有導引社會風氣、價值的責任，尤其是社會變遷，新舊價值交替的急遽變化時代，一方面要保持原有的優良傳統，一方面又要面對 21 世紀嶄新的局面，塑造大學應有的風格與定位。因此，應努力實現咱們共同願景：「彰化師大能成為兼顧教學、研究與服務的一流大學，培育具有通識與專長的學生，並促進教師同仁的學術專業形象，落實本土以及追求國際化，提昇學校競爭力，以達永續發展。」為了達成上述的願景，對於校務革新，刻不容緩，遂擬定十四點目標與具體作法如后：

一、提高行政效能

強化行政組織與人力配置，提供師生高品質與高效率的服務，減少教師的庶務負擔，以利追求最佳的教學績效與研究成果。

二、落實校務發展諮詢委員會功能，促進校務發展

依據時代趨勢與社會脈動，廣徵校內外意見，檢討或修訂本校中長期校務發展計畫，並據以執行，俾使校務發展能配合國家政策與時代需求，成為師生共同創造、傳播與利用知識的最佳學府。

三、積極爭取經費，有效利用資源

與中央及地方政府建立良好互動關係，視需要積極爭取經費，並藉由資源整合與經費的有效運用，以利校務快速發展。

四、建立民主、和諧校園

重視不同意見，充分授權。適時獎勵，提振同仁士氣。用人唯才，尊重性別差異。落實性別平等，鼓勵女性同仁積極參與校務，以建立關懷、尊重、和諧的校園。

五、加強校園整體規劃

積極拓展校地，加速校舍興建，徹底解決教學、研究空間嚴重不足與水患問題。加速寶山校區的建設並對進德校區進行合理的規劃，以提昇校園生活機能，塑造濃郁的學術氣氛。

六、持續推動本校轉型，建立良好的聲譽

把握逐年減少師資培育數量的情勢，有效利用經費、師資員額以及課程改革，形塑各院系所特色。加強產學研合作，促進與中部科學園區的交流，既能協助學生就業，亦可提供各屆在職人員進修管道。

七、發展各中心及院系所特色

經費分配，應滿足普遍化的需求，並輔以成果與績效作為補助的依據。發展具有潛力的院、系、所、中心或研究團隊。在均衡發展的基礎上，全力推動教學卓越、傑出研究與產學合作，並進行跨領域的整合，以求整體的永續發展。

八、強化教學品質、鼓勵學術研究

根據教學研究文獻，進行系統化的教學改革。對於教學研究所需經費，應予優先補助。對於表現傑出的同仁，亦應有實質獎勵，以留住卓越人才。

九、加強校際及國際交流與合作

營造外語教學環境，積極促進校際及國際間的研究合作與經驗交流。敦聘世界級或傑出的學者專家擔任講座；或延攬旅居國外，且有意返鄉的學業界人士來校服務。鼓勵師生參與國際合作計畫，並推動雙向留學與講學。

十、提昇學生素質、精進師資培育

充實學生專業知能，加強人文素養、語文、國際觀以及人際能力，以奠定其升學、就業的厚實基礎。考量未來中小學教師需求量，有效進行師資培育，協助有志於教育工作的畢業生，如願成為教師。

十一、強化推廣及回流教育

鼓勵系所開辦推廣或回流教育課程，提供校友及社會人士進修管道，既可增加學校收入又能發揮學校的影響力。建立收益回饋制度，使相當比例之收益能回饋至原系所。

十二、建置校友暨退休同仁合作發展平台

充滿和諧氣氛的校園，必能讓校友或退休同仁倍覺光榮與溫馨。定期聯繫，邀請校友與退休同仁參與本校重要活動，鼓勵募款，以充實學校發展經費。

十三、積極推動或參與區域策略聯盟

在本校轉型過程，宜借重鄰近大學的先前經驗與專長，經由區域策略聯盟，提供教師、學生更廣泛的研究、學習與服務的空間，以有效提昇教學與研究的品質。現階段可建立獎學金制度，或安排學生至國內外學校、學術、社教機構進修或實習。

十四、珍視鄉土文化、促進社區互動

彰化縣人口約 131 萬，向來以農立縣，人文薈萃，資源富饒，山、海線的景點，以及國家花卉園區，深具觀光休閒的雄厚潛力。加上工廠 8000 家，登記的公司 26,000 家，中小型企業極為發達。本校是彰化縣唯一的國立大學，對於社區應發揮多樣的角功能。可是，相較於私立大葉大學、建國科技大學與明道管理學院等校，在供給社區關於人文素養、產學合作與在職進修等方面，似乎還有可以再發展的空間。未來亟需擴充服務面向，廣開學習大門，以促進社區發展，並驗證理論與實際的關係。這些對於學生順利就業、彰化縣的整體發展，乃至中台灣整體的需要，自有其迫切的意義。

附表 1 歷年系所設置一覽表 (1/2)

系所別	學系成立年度	碩士班成立年度	博士班成立年度	備註
復健諮商研究所		92年8月		
教育研究所		85年8月	92年8月	
輔導學系(所)	60年8月	68年8月	78年8月	
特殊教育學系(所)	64年8月	73年8月	80年8月	
資賦優異研究所		95年8月		
婚姻與家族治療研究所		96年8月		
輕度障礙教育研究所		96年8月		
英語學系(所)	63年8月	82年8月	92年8月	80學年度由語文教育學系更名為英語學系
國文學系(所)	80年8月	85年8月	90年8月	
美術學系	82年8月	95年8月		
藝術教育研究所		87年8月		
地理學系(所)	82年8月	87年8月	91年8月	
兒童英語研究所		93年8月		
翻譯研究所		93年8月		
台灣文學研究所		94年8月		
科學教育研究所		76年8月	82年8月	
數學系(所)	60年8月	83年8月	88年8月	70學年度由科學教育學系數學組更名為數學系
物理學系(所)	62年8月	86年8月	92年8月	70學年度由科學教育學系物理組更名為物理學系
生物學系(所)	61年8月	87年8月		70學年度由科學教育學系生物組更名為生物學系
化學系(所)	62年8月	89年8月		70學年度由科學教育學系化學組更名為化學系
光電科技研究所		91年8月		93學年度由光電工程技術研究所更名為光電科技研究所
生物技術研究所		93年8月		
統計資訊研究所		94年8月		
工業教育與技術學系(所)	60年8月	78年8月	83年8月	66學年度由職業教育學系工場師資組更名為工業教育學系，93學年度更名為工業教育與技術學系

附表 1 歷年系所設置一覽表(2/2)

系所別	學系成立年度	碩士班成立年度	博士班成立年度	備註
商業教育學系(所)	63 年 8 月	84 年 8 月	90 年 8 月	66 學年度由職業教育學系商業師資組更名
人力資源管理研究所		90 年 8 月	96 年 8 月	
車輛科技研究所		93 年 8 月		95 學年度車輛與軌道技術研究所更名為車輛科技研究所並改隸技職學院
數位學習研究所		95 年 8 月		
數位內容科技與管理研究所		95 年 8 月		
資訊管理學系(所)	89 年 8 月	89 年 8 月		
企業管理學系(所)	89 年 8 月	92 年 8 月		91 學年度由國際企業管理學系更名為企業管理學系
會計學系(所)	89 年 8 月	90 年 8 月		自 94 學年度起改為非師資培育學系並於 95.8 月增加一班
行銷與流通管理研究所		94 年 8 月		
電機工程學系(所)	90 年 8 月	89 年 8 月	92 年 8 月	
顯示技術研究所		95 年 8 月		
電信工程學研究所		95 年 8 月		
機電工程學系(所)	90 年 8 月	89 年 8 月	92 年 8 月	91 學年度機械工程學系更名為機電工程學系
電子工程學系(所)	90 年 8 月	92 年 8 月		
資訊工程學系(所)	91 年 8 月	93 年 8 月		
積體電路設計研究所		94 年 8 月		
體育學系	90 年 8 月			
政治學研究所		93 年 8 月		
歷史學研究所		93 年 8 月		
應用運動科學研究所		93 年 8 月		
運動健康研究所		94 年 8 月		

五、系所教學目標

目前本校設有 7 學院、45 系所及 1 中心，各系所教學目標彙整資料，詳如附表 2：

附表 2 各系所教學目標彙整表 (1/4)

學院別	系 (所) 別	教學目標
教育學院	教育研究所	重視高深教育學術研究，培育各級學校優秀師資及學校領導人才，致力教師在職進修及教育推廣服務，並以多元、卓越、創新、關懷為願景。
	輔導與諮商學系 (所)	重視學生個別差異及需求，務求理論與實務相結合，並兼顧社會發展趨勢。
	特殊教育學系 (所)	組別多元化，結合科際整合、學術交流、校際合作、能力本位教學、並加強輔導選課的功能，則成爲一個具有特色且能配合國內未來社會發展需求的一流系所。
	復健諮商研究所	積極培育身心障礙者復健諮商領域之專業人才、發展及推廣復健諮商領域之教學研究與服務、提供身心障礙者復健諮商之專業服務。
	資賦優異研究所	資賦優異的本質在於激發人類的潛能與培養資賦優異的行爲，它之所以令人嚮往與著迷，乃在於人類潛能的開發是神秘且無止境的，而資優行爲的培養又有極具挑戰性。因此進到此一領域的學習者必須本著求真、求善與求美的態度，投入幾乎全部的精力與時間，追求資賦優異的理論與實務，建構人類真實、完善與完美的價值觀，以豐富我們的人生。
	婚姻與家族治療研究所	著重「理論與實務並行」及「關注性別與多元文化」。
	輕度障礙教育研究所	培訓實施學習與認知障礙、社會與情緒障礙、感官與溝通障礙等評量與教育之專業人員及轉銜規劃、合作諮詢、科技輔具整合之專業人員。
文學院	翻譯研究所	一面發展口筆譯之理論研究課程，一面加強口筆譯之實務訓練課程。
	兒童英語研究所	積極進行國小英語課程之規劃研發、有效標定國小英語課程之教材教法及客觀制定國小英語課程之測驗評量。
	英語學系 (所)	爲了發展更專業的學術功能及更擴大對國家社會的專業服務提昇本系之學術指標、更強化本系之競爭能力，一方面加強提昇教師之教學績效及研究品質，另一方面以更積極之態度不斷籌辦英語文教學及應用英語文之跨文化學術研討會，以便落實增進自身之學術號召力。
	國文學系 (所)	培養優秀之各級學校國文教師及國語文學術研究人才，以及文藝作家；並兼負中學國文教學輔導之任務。除了強化、充實詩學研究中心之外，將按照四大領域，規劃人力資源，配合學生學習性向與意願，以發揮積極的學習效果與影響。
	台灣文學研究所	扎根半線，挖掘人文資源，整合民俗藝術；探索台灣詩歌，締造詩學研究中心；建構彰化學，重現半線風華。
	地理學系 (所)	1.培養中等學校地理學科及社會學習領域 (地理主修專長)師資。 2.培養地理學專業與學術研究人才。 3.培養社會其他從業人員。
	美術學系 (所)	1.銜接學校與社會之藝術資源，協同合作之效益。 2.形塑中台灣地區藝術創作研究的重鎮。 3.結合社會藝術研究資源。 4.加強教學、學術研究設備及國際文化交流等活動。

附表 2 各系所教學目標彙整表 (2/4)

學院別	系 (所) 別	教 學 目 標
文學院	藝術教育研究所	1.銜接學校與社會之藝術資源，協同合作之效益。 2.鼓勵學生在地創作展演風氣，形塑中台灣地區藝術創作研究的重鎮。 3.結合社會藝術研究資源，加強美術館、展演機制合作，延伸、推廣藝術文化活動。 4.加強教學、學術研究設備及國際文化交流等活動。
理學院	科學教育研究所	1.培養各級學校的科學教學人才。 2.培養科學教育行政人員。 3.培養科學教育研究人才。 4.提供中部地區科學教師及科學教育行政人員進修場所。 5.進行科學教育學術研究，協助推展科學教育工作。
	物理學系(所)	發展一個結合功能材料的基礎研究及人才培育的中心，以因應國家的整體科技發展及產業的需求，並且可配合本校轉型朝向綜合大學發展的方向。分為四個領域：數學物理、低溫原子物理、共軛高分子材料、以及高溫超導體理論研究群的老師在各自的領域各有擅長，研究成果極為豐碩。
	數學系(所)	繼續肩負中等教育以上數學師資培育之重大責任外，並加強數學、統計、資訊以及數學教育相關領域之專題研究，以期培養多方向之專業人才。
	化學系(所)	熱心推動全國基礎科學教育工作，以培養獨立研究之能力。並舉辦研討會，使全體師生均得以不斷吸收新知識，以期學術研究走在學術的尖端。
	生物學系(所)	未來本系的發展方向將進一步致力於生物基礎及其應用科學之研究，並加強生物科學教育的傳承。積極培育基礎科學、環境生物學領域專業人才及生物教育學術研究人才。在生態保育人才的培養方面，將以本省中部地區生態環境為主要研究對象，以提昇國人對生態保育的關注。
	生物技術研究所	傳播先進之生命科學知識、培育相關研究人才、並且致力於生命科學之基礎與應用研究。
	光電科技研究所	光電科技為二十一世紀推動新興產業發展不可或缺之尖端科技，其產業的升級及成長更為政府及社會大眾所關切。為配合當前國家建設人力的長期需求，均衡科技人才培育的區域發展。
	統計資訊研究所	以統計為主，資訊為輔，以培養兼具統計與資訊專業知能之跨領域應用人才。
技術與職業教育學院	工業教育與技術學系(所)	建立人力資源發展理論體系，發展工業教育與訓練師資培育課程，發展工業技術課程，建立產學合作模式。
	商業教育學系(所)	1.培養學生具備財務、金融素養及金融操作之技能。 2.培養同學具備電腦素養及網路科技能力，以促進管理效率的提昇。 3.培養具有人文素養、邏輯分析、規劃統整及實務操作能力之現代化財務金融專業人才。

附表 2 各系所教學目標彙整表 (3/4)

學院別	系 (所) 別	教 學 目 標
技術與職業教育學院	人力資源管理研究所	「專業」養成人力資源專業人才的目標；「熱忱」從事人力資源工作應具備的熱情、對工作熱忱、對挑戰熱忱，也對週遭的人事物充滿熱忱。「實在」；誠懇而實實在在的做事態度，是其所對學生們的要求也是期許；惟有腳踏實地、不投機取巧的態度，才是真正的成功之道。三角型則是代表「以人為本」，由三個人字交疊而成；面對知識經濟時代的到來，企業最重要的資本來自員工；而以人為本、相處時充滿人性關懷、具備對人的敏感度，讓員工在企業內發揮最大的潛力，正是人力資源部門價值所在。
	車輛科技研究所	以新車輛技術、智慧型運輸系統技術、軌道運輸技術等領域為教學與研究重點。著重電機、電子、資訊、機電等技術之整合能力，藉由車輛與軌道技術相關之研究與實務，提昇專業之能力與就業競爭力。
	數位學習研究所	強調以數位虛擬環境與遊戲式數位學習設計理念培養學生數位教學設計、執行及評估之研究及實作能力。
工學院	機電工程學系(所)	以智慧型之先進系統整合、以機械技術為基礎,展光機電整合系統。
	電子工程學系(所)	以基礎學理配合應用技術為教學研究重點,以培育研究機構與產業界迫切需要之高級電子工程人才為教學目標,著重實用科技之培訓與整合。並積極辦理技職教師之在職訓練,提供產業界電子專業人員進修及研究發展機會,期使本系成為中部地區高級電子工業人才培訓及技術發展、推廣中心。
	電機工程學系(所)	1.配合國家重點科技之發展,促進工業界電機工程技術之升級。 2.銜接二年制與四年制大學部技職教育,提升電機工程實務及理論之研究能力。 3.培育理論與實務並重之高級電機工程技術人員。 4.培養具控制系統設計與製作能力之工程人才。 5.培養具控制系統理論研究與控制系統實務分析之學術研究人才。
	資訊工程學系(所)	以培育國家未來之資訊人才,訓練學生兼具深厚之理論基礎與紮實之應用技術,期使所有的學生在畢業後均能順利地繼續深造或者是進入理想的就業市場,以網路通訊、軟體開發、以及系統整合等三個領域為主要發展重點,培養專業技術能力。
	電信工程研究所	電信工程研究所碩士班以基礎理論及應用科技為教學研究重點,以培育產業界迫切需要之高級電信技術研發人才為設所宗旨。著重科技整合,基礎理論與應用科技研究並重,質與量均衡發展。
	積體電路設計研究所	類比與混合訊號積體電路將為本所未來發展之重點領域。 數位與系統積體電路：成為下一波晶片設計的趨勢。 電子自動化設計(EDA)：主要將著重在 SOC Testing、功能驗證法 (Function Verification)、時間驗證 (Timing Verification)、電路模擬、及深次微米之實體合成、MCM/PCB 佈局設計等之電子自動化方法研究,此外,並重點發展軟硬體整合設計技術及矽編譯器之研發。
	顯示技術研究所	目前課程主要為訓練平面顯示器在設計、製程、設備等工程人才之實務經驗,以理論與實務並重方式,使學生能學習製程技術經驗,從應用光學、薄膜電晶體、背光源、導光模組技術到光電技術實驗與檢測,訓練學生具獨立研究與學習能力,與接觸產業實務,同時選擇一研究論文進行深入探討。

附表 2 各系所教學目標彙整表 (4/4)

學院別	系 (所) 別	教 學 目 標
管理學院	企業管理學系(所)	培育學生成爲一企業管理專才。
	會計學系(所)	1.培育會計與資訊科技雙領域專長之會計專業人才。 2.強化會計專長，提昇管理與研究能力，培養高階管理之會計專業碩士人才。 3.強調理論與實務兼顧的教學方式，培養學生具有終身學習能力，期使人才學以致用。 4.因應國際化趨勢，致力培養國際化人才。 5.重視人文與生活教育，培養學生重視專業道德與熱忱實在的態度。
	行銷與流通管理研究所	1.教學方面：體驗國外學習環境，拓展同學國際視野，強化外語能力。 2.建教合作方面：增加學生就業機會。 3.學生實習活動：增加學生企業經營知識和行銷實務經驗，達理論與實務結合之綜效。
	資訊管理學系(所)	充份展現技術與實務導向之發展重點，以期成爲全面之資訊管理專才。
	數位內容科技與管理研究所	1.數位內容產業專業經理人之培育。 2.數位/電子化學習製作與管理。 3.數位遊戲發展與設計。 4.數位產品研發與多媒體動畫。 5.知識管理與創新科技管理。 6.行動/電子商務與資訊網路技術。
社會科學暨體育學院	體育學系	1.充實體育專業人員學科與術科之能力，重視理論與實務之結合。 2.提供學生多元學習之機會。 3.建立運動科學研究人才的培養體系，以配合運動科學之研究。 4.廣拓企業建教合作管道，致力提升運動技術水準與增進國民體適能，以開拓發展空間。
	政治學研究所	1.在研究方法上重視科際整合，強調理論與實務的結合。 2.建立國際性學術交流。 3.透過教學以強化公共領域在多元社會的功能。 4.加強師資延聘，充實各項設備，促進產、官、學之合作。
	歷史學研究所	1.採跨學門的方法，從事歷史地理與臺灣史研究。 2.培養以電腦繪製歷史地圖的能力。 3.擁有專屬的文化資產保存實驗室。 4.著重田野調查。 5.設立「白沙歷史地理研究中心」。 6 設立「白沙歷史地理叢書」。
	應用運動科學研究所	1.培養具備競爭力之運動專業研究人才。 2.增進國民體適能與豐富國人休閒生活內涵之研究。 3.推動我國中南部地區體育運動之研究與發展，落實體育運動科學推廣與諮詢服務工作。
	運動健康研究所	以運動對於健康助益(Health benefit)相關主題的研究，將觸角延伸至各年齡層人口的健康促進與社區運動推廣等。
	通識教育中心	積極推行通識教育。重視課程內容規劃與執行，並推動各學院的專門課程通識化之實施。